



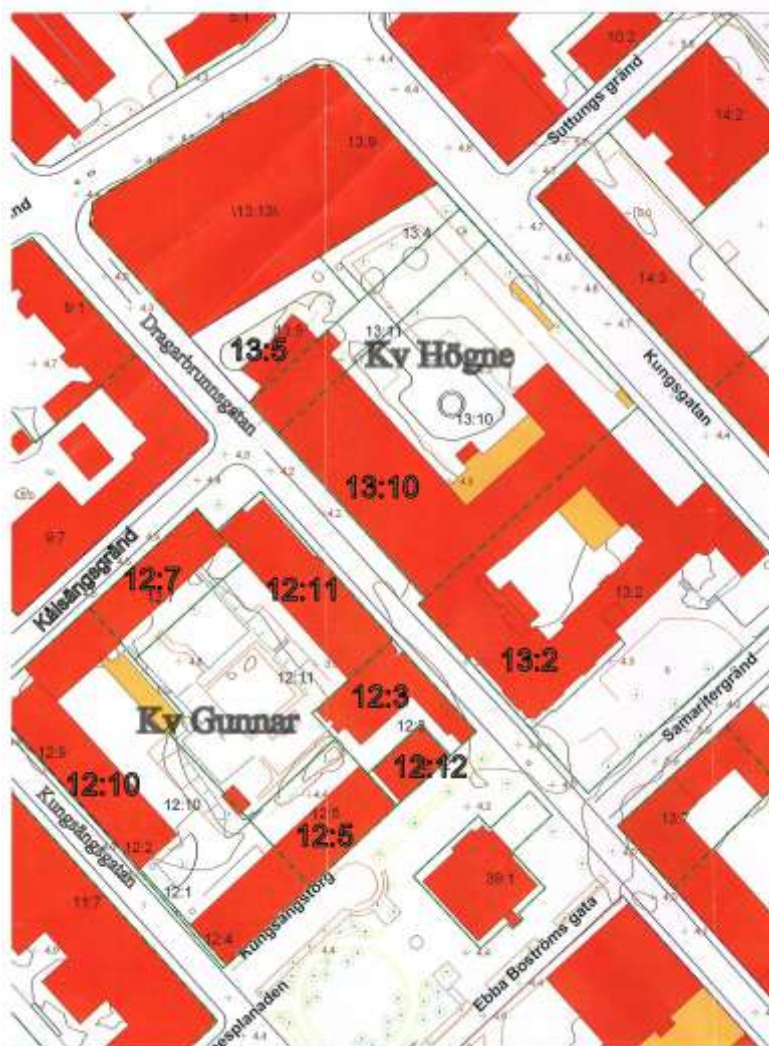
## Kvarteren **Gunnar** och **Högne** i Uppsala.

Byggnader och bebyggelsemiljö

Karl Johan Eklund

## Innehållsförteckning

Byggnader och bebyggelsemiljö i kvarteren Gunnar och Högne i Uppsala	sid 3
Ebba Boström och Diakonistiftelsen Samariterhemmet	sid 4
Kvarteren Grimhild, Högne och Gunnar	sid 4
Bebyggelsen vid Dragarbrunnsgatan 71 inom fastigheten Kungsängen 12:3, kv. Gunnar	sid 5
Bebyggelsen vid Kungsängstorg 2-4 inom fastigheten Kungsängen 12:5 och 12:10, kv. Gunnar	sid 6
Bebyggelsen vid Kungsängsgatan 46-48 inom fastigheten Kungsängen 12:10, kv. Gunnar	sid 6
Bebyggelsen vid Kålsängsgränd 7-9 inom fastigheten Kungsängen 12:10 och 12:7, kv. Gunnar	sid 7
Bebyggelsen vid Dragarbrunnsgatan 67-69 inom fastigheten Kungsängen 12:11, kv. Gunnar	sid 8
Bebyggelsen vid Kungsängstorg 6 inom fastigheten Kungsängen 12:12, Kv. Gunnar	sid 9
Kvartersmarken i Kv. Gunnar	sid 10
Bebyggelsen inom fastigheten Kungsängen 13:2, kv. Högne	sid 10
Bebyggelse inom fastigheten Kungsängen 13:5 m.fl., kv. Högne	sid 15
Kvartersmarken i Kv. Högne	sid 16
Värdering	sid 18
Rekommendationer	sid 18



*Situationsplan med fastighetsbeteckningar.*



## Byggnader och bebyggelsemiljö i kvarteren Gunnar och Högne i Uppsala

Inför planläggning av Diakonistiftelsen Samariterhemmets fastigheter i kvarteren Gunnar och Högne inom stadsdelen Kungsängen har genomförts en utredning samt gjorts en bedömning av det kulturhistoriska värdet i byggnader och bebyggelsemiljö inom planområdet. I utredningen har för helhetens skull inbegripits även fastigheterna Kungsängen 12:3 och 12:12. Utredningen har omfattat besiktning och dokumentation samt genomgång av ritningar och protokoll från byggnadsnämndens sammanträden, vilka förvaras i Stadsarkivet i Uppsala, material i Upplandsmuseets arkiv samt genomgång av tidigare inventeringar av bebyggelsen i Uppsala (*Stadsbildens framtid*, 1964, *Uppsalas byggnader*, 1991 samt *Uppsala en växande stad. Bebyggelse 1951-79*, 2006. Utredningen har genomförts av Karl Johan Eklund, f.d. länsantikvarie, som också, om inte annat anges, tagit fotona.



*Flygbild över utredningsområdet*

## **Ebba Boström och Diakonistiftelsen Samariterhemmet**

År 1882 kom Ebba Boström till Uppsala som föreståndare för ett räddningshem för unga prostituerade kvinnor som låg i Svartbäcken och som drevs av Sedlighetsföreningen i Uppsala. Ebba Boström, socialt och ekonomiskt väletablerad, tog snabbt saken och verksamheten i egna händer och redan senare under året hade hon köpt en bebyggd fastighet i kv. Grimhild i Kungsängen, dit hon flyttade räddningshemmet. Verksamheten expanderade. En utbildning till tjänarinnor etablerades och för den skull uppfördes ett särskilt hus, ”Tjänarinnehemmet” eller ”Praktiska skolan”, som stod färdigt 1883. Några år senare byggs ett barnhem i kvarteret och en bit in på 1890-talet ett sjukhus i grannkvarteret Högne. Den ännu i bruk varande sjukhusbyggnaden invigdes 1893. I samband med invigningen organiserade sig Ebba Boström och hennes kvinnliga medarbetare i ett systemsamfund med stadgar och gemensam dräkt. Det får betraktas som grunden för diakonissanstalten, som fick sin egen byggnad, ”Diakonisshuset”, byggt enligt ritningar av Carl Bergsten. Då var Ebba Boström död. Hon dog 1902 och några år före sin död, 1893, överlät hon hela sin egendom till en stiftelse med en styrelse och med stadgar för verksamheten. I den första paragrafen i stadgarna formuleras målet med verksamheten: *”Samariterhemmets uppgift är dels att genom sina anstalter – sjukhem, barnhem, uppfostringsanstalt för blifvande tjänarinnor – tjäna hjälpbehövande av olika slag, dels att i samband med denna verksamhet utbilda diakonissor med särskild hänsyn till församlingarnas behof. Hemmet vill fylla sin uppgift i den kristliga kärlekens ande och i överensstämmelse med vår evangelisk-lutherska kyrkas grundsatsar”*.

Under 1900-talet expanderar verksamheten ytterligare och från 1905 fram till 1944 under ledning av Otto Centervall. För utbildningen av diakonissor och församlingssystrar byggs, som nämnts, Diakonisshuset med kapell. Det invigs 1918 av ärkebiskop Nathan Söderblom. Sjukhuset byggs ut och moderniseras 1925-1927. Ett nytt sjukhus byggs och invigs 1971. Även denna gång förrättas invigningen av ärkebiskopen. Under hela 1960-talet byggs hus i kvarteret Gunnar för Samariterhemmets verksamhet, fortfarande helt inriktad på omhändertagande, omsorg och vård.

## **Kvarteren Grimhild, Högne och Gunnar**

Det var alltså i kv. Grimhild som Samariterhemmets verksamhet etablerades. Expansionen i slutet av 1800-talet och framåt kom att ske i kv. Högne. Omkring 1960 påbörjas, som nämnts, en omfattande expansion i kv. Gunnar. Den äldsta bebyggelsen, den i Grimhild, är nu riven. På dess plats uppfördes ett parkeringshus på 1960-talet. Bebyggelse i de båda andra kvarteren står kvar och ägs fortfarande till allra största del av Samariterhemmet samt utnyttjas för dess egen verksamhet eller upplåts för social verksamhet, som drivs av andra.

### ***Kv. Högne***

I kvarteret Högne fanns i början av 1880-talet tre fastigheter som alla var bebyggda. Den norra, som upptog halva kvarteret, rymde Kungsängens folkskola som stod kvar ända in på 1960-talet. I södra delen av kvarteret låg två likstora tomter. Det var på dessa båda som Samariterhemmet inledningsvis etablerade sig, först genom bygget av sjukhuset och senare Diakonisshuset. Nybyggnaden av sjukhuset i slutet av 1960-talet och början på 1970-talet sker på den norra fastigheten, den med skolhuset, efter förhandlingar och överenskommelse med Uppsala kommun.

### ***Kv. Gunnar***

Kvarteret Gunnar var fram till slutet av 1950-talet bebyggt och utnyttjat på samma sätt som de andra kvarteren i denna del av Uppsala. I gatuliv låg bostadshusen, oftast gavel vid gavel, byggda i två våningar med traditionella sadeltak, täckta med tegel. Fasaderna var reveterade och ibland på ett sådant sätt att bottenvåningen avvek från den övre delen av huset. En sådan fasadbehandling gav huset

en mer påkostad karaktär och därmed en högre status. Innanför gatuhuset låg gården som sträckte sig långt in i kvarteret. Längs tomtgränsen låg en rad uthus och ofta en verkstadslokal grupperade.

Åtminstone tre hus i kvarteret skilde sig påtagligt från de övriga. Vid Kålsängsgränd låg ett långsträckt hus i en våning med åtta fönsteraxlar och det traditionella sadeltaket. Huset var putsat och hade en medveten och påkostad fasadbehandling i form av lisener, accentuerade profilerade fönsteromfattningar samt en svit av klassicerande dekorelement i ett band uppe vid takfoten. Huset var ritat av Carl August Ekholm och ritningen är daterad 1880. Ekholm var Uppsalas stadsarkitekt 1878-1912.

Det andra huset låg vid Kungsängstorg och var betydligt yngre. Det var uppfört enligt ritningar av Viktor Holmgren, daterade 1914, som ett kombinerat *bonings- och fabriks*hus. Det här huset skilde sig väsentligt från de andra husen i kvarteret. Det var högre, tre plan med inredd vind, det var byggt i tegel och hade en medveten arkitektonisk utformning.

Det tredje huset var och är huset på fastigheten Kungsängen 12:3, det enda av de äldre byggnaderna i kvarteret som bevarats.

De båda andra beskrivna husen och all annan bebyggelse i kvarteret kom under 1960-talet successivt att rivras för att ge plats åt den nybebyggelse Diakonistiftelsen Samariterhemmet behövde för sin expanderande verksamhet. Husen var då i dåligt skick. I Stadsbildens framtid från 1964 står bl.a. *”Samtliga kvarterets byggnader i fasaden mot Kungsängsgatan är sedan mer än hundra år praktiskt taget oförändrade men befinner sig tyvärr i dåligt skick.”*

### **Bebyggelsen vid Dragarbrunnsgatan 71 inom fastigheten Kungsängen 12:3, kv. Gunnar**

Administrationsbyggnad för Uppsala stift, uppförd efter ritningar av Arkab Arkitekter genom Erik Lindgren, daterade 1993. Byggnaden är vinkelformad och byggd av tegel i fyra våningar mot Dragarbrunnsgatan och fem mot gården. Fasaderna är tunt putsade och avfärgade i vitt.





Byggnadskroppen längs Dragarbrunnsgatan är smal, har symmetrisk fönstersättning på gatufasaden och en gavel som upptill avslutas med ett runt fönster. Byggnadskroppen mot gården är i de båda nedre våningarna bredare. Den bredare delen accentueras genom att den är klädd med blått glaserat kakel. De stora fasadytorna mot gården bryts upp av små kvadratiska fönster med karmar målade i omväxlande gult, blått, rött och grått. Båda huskropparna har flacka sadeltak täckta av plåt. Såväl exteriört som interiört har byggnaden en uttalad arkitektoniskt medveten utformning och präglas av exklusiva material.

### **Bebyggelsen vid Kungsängstorg 2- 4 inom fastigheterna Kungsängen 12:5 och 12:10, kv. Gunnar**

Sexvåningt bostadshus i betong, brunt fasadtegel, puts och med ett flackt sadeltak uppfört i två etapper enligt ritningar av Tage Rosenlind, daterade 1959 respektive 1968. Den östra delen, som är den äldre, har horisontella band av ljust skivmaterial med fönster och franska balkonger omväxlande med horisontella band i brunt fasadtegel. Över entrén ett vertikalt parti med större balkonger. Den västra delen, som är den yngre, har putsad bottenvåning och putsade vertikala partier omväxlande med likbredda partier i fasadtegel upp till ett putsat horisontellt parti under takfoten. Denna del har utskjutande balkonger. Den äldre delen uppförd som pensionärs- och vårdhem, den yngre som rehabiliteringsbostäder samt bostäder för Stiftelsen Fokus och Samariterhemmet.



### **Bebyggelsen vid Kungsängsgatan 46-48 inom fastigheten Kungsängen 12:10, kv. Gunnar**

Fyravåningt servicehus i betong med gult fasadtegel och plåttak, uppfört enligt ritningar av Tage Rosenlind 1968. Huset består av två sammanbyggda huskroppar med symmetriskt placerade kvadratiska fönster. Den södra, Kungsängsgatan 48, har putsad bottenvåning samt utskjutande



*Fasad mot Kungsängsgatan med Kungsängstorg i bakgrunden. Samtliga hus ritade av Tage Rosenlind.*

balkonger. På gaveln ett putsat vertikalt band som upptill avslutas med ett burspråk. Den norra huskroppen, Kungsängsgatan 46, har ett indraget vertikalt parti med port och balkonger på gatufasaden. Mot gården stora inglasade balkonger. Här inryms idag bl.a. ett demensboende, Ebbagården.

### **Bebyggelsen vid Kålsängsgränd 7-9 inom fastigheterna Kungsängen 12:10 och 12:7, kv. Gunnar**

Trevånig byggnad i betong med gult fasadtegel och med flackt pulpettak täckt med plåt, uppförd i två



*Fasad mot Kålsängsgränd.*



*Tage Rosenlinds ritning till den första etappen*

etapper i enligt ritningar av Tage Rosenlind, daterade 1961 respektive 1968. Bottenvåningen avvikande i ljus puts och betongplattor med ballast i rött alternativt grått. Entrépartierna har genomgående ljus puts som sträcker sig vertikalt upp mot takfoten. Den äldre delen är uppförd som leksskola, upptagningshem samt bostäder. Den yngre som ungdomsgård samt bostäder för Samariterhemmet.

## **Bebyggelsen vid Dragarbrunnsgatan 67-69 inom fastigheten Kungsängen 12:11, kv. Gunnar**

Fyravåning byggnad, mot gården fem, uppförd i betong med gult fasadtegel mot Dragarbrunnsgatan och putsad fasad mot gården enligt ritningar av Tage Rosenlind, daterade 1962. Byggnaden består av två sammanbyggda huskroppar. Den norra, Dragarbrunnsgatan 67, är något indragen i förhållande till den södra och har franska balkonger. Gaveln mot Kålsängsgränd har ett kraftigt accentuerat burspråk i husets hela höjd. På fasaden mot gården balkonger. Den södra huskroppen uppförd som sjuksköterskeskola, den norra som bostäder. Idag inryms patienthotell, café samt aktivitetshus i komplexet.



*Fasad mot Dragarbrunnsgatan*



## Bebyggelsen vid Kungsängstorg 6 inom fastigheten Kungsängen 12:12, kv. Gunnar

Envåningt bostadshus av putsad sten på sockel av natursten, uppfört enligt ritningar godkända av byggnadsnämnden 1884. Sadeltak täckt med tvåkupigt tegel. Utkragade skorstenar i tegel. Fasaden mot Kungsängstorg har frontespis samt är rikt artikulerad med lisener, kraftigt artikulerad takfotslist

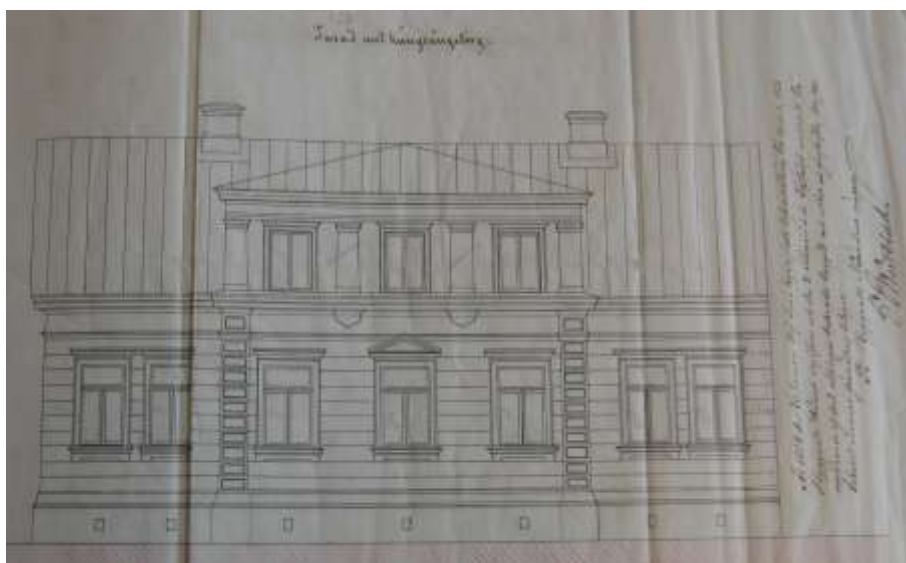


Husets huvudfasad. T.h. och i bakgrunden Stiftets hus. Foto Ingemar Ehlin

samt profilerade fönsteromfattningar. Fasaderna är avfärgade i en varm ljusgrågul kulör. Lisener, takfotslist och fönsteromfattningar är vitmenade. Fönster med korsformad post i bottenvåningen. Under senare år har huset genomgått en omfattande yttre och inre upprustning i samarbete med Upplandsmuseet, varvid man så långt är möjligt sökt återskapa de kulturhistoriska värdena.

### Historik

I januari 1884 skriver Fr. G. Afzelius ”Hos Byggnadsnämnden får undertecknad ödmjukeligen anhålla om tillstånd att å min egande tomt No 9 i kvarteret Gunnar af Kungsängsroteln här i staden uppföra ett boningshus i enlighet med närslutne byggnadsritning...”



Ritning till husets huvudfasad

Ritningen, som inte är signerad, visar ett hus som exteriört överensstämmer med det hus vi kan se än i dag. Interiört visar ritningen en planlösning med tre representativa rum mot Kungsängstorg och en rad mera privata rum samt kök mot gården. Vinden är oinredd. År 1917 upprättar arkitekten T.H. Kellgren ett förslag till ombyggnad som delvis kom att genomföras.

Ebba Boström förvärvar huset och flyttar över hit från Samariterhemmet. Efter hennes död 1902 har huset fungerat som pastors- och direktorsbostad. År 2008 säljer Samariterhemmet huset till nuvarande ägare. Nu fungerar huset som hotell och vandrarhem.

### **Kvartersmarken i kv. Gunnar**

De befintliga byggnaderna i kv. Gunnar är placerade i gatuliv och på ett sådant sätt att en stor öppen gård bildas inuti kvarteret. Gården är uppdelad i olika zoner utifrån funktion. Delen mot Kungsängsgatan är nedschaktad och hårdgjord. Längst in finns en taköverbyggd biluppställningsplats. Mot Kålsängsgränd finns en inhägnad lekplats med fasta lekredskap för förskolan Gunnar. Ytan mot Kungsängstorg upptas av en hårdgjord utrymmeskrävande ramp till källarplanet i Stiftets hus. Längst in i denna del finns en liten förgård till huset på fastigheten Kungsängen 12:12 vilken flyter samman med en uteplats för personalen i Stiftets hus.

Centralt på gården finns en uteplats och en lekplats för de boende i kvarteret med gräsmattor, måbärshäckar och buskage med bl.a. syren. På gården finns en rad vackra och karaktärsfulla solitärträd som bok, kastanjer och lönnar. En del av träden är äldre.

Planeringen av gården är utförd i huvudsaklig överensstämmelse med en plan upprättad av trädgårdsarkitekt Rune Larsson och som är daterad den 15 maj 1968.

### **Bebyggelsen inom fastigheten Kungsängen 13:2, kv. Högne**

Bebyggelsen inom fastigheten utgörs av tre sammanbyggda byggnadskroppar: Sjukhusets äldre del (hus A), sjukhusets yngre del (hus B) samt Diakonishuset (hus C).

#### ***Gamla sjukhuset, äldre delen (hus A)***

Hus i nyrenässans av sten i tre våningar med putsade fasader avfärgade i en mörk grågul kulör. Tak av svartlackerad plåt. Kraftigt profilerad takfotslist. På fasaden mot förgården/parken två risaliter, varav den ena är bredare och mer bearbetad. Risaliterna avslutas med frontoner, försedda med dekorativa element. Hörnan mot Kungsängstorg har en sfärisk utformning och kröns av en fronton, lik de båda andra. Fönstren på byggnaden är symmetriskt placerade, har korsformad post och är vitmålade. I frontonerna har fönstren en bågformad överdel. In mot gården längsgående indragna balkonger, varav två med konstfullt smidda räcken.

Interiört har huset byggts om successivt för att motsvara nya och förändrade krav. Från husets byggnadstid kvarstår bl.a. trapphallen med marmortrappor, smidda trappräcken, en elegant ledstång i massivt trä samt pelare i gjutjärn. Trapphallen har genom målningsarbeten i sen tid förvanskats och förenklats.

#### ***Historik***

Huset, som har en L-formad plan med en byggnadskropp även längs Dragarbrunnsgatan, är uppfört i nyrenässansstil efter ritningar från 1891 av arkitekten J.A. Westerberg. Fasaderna hade ursprungligen

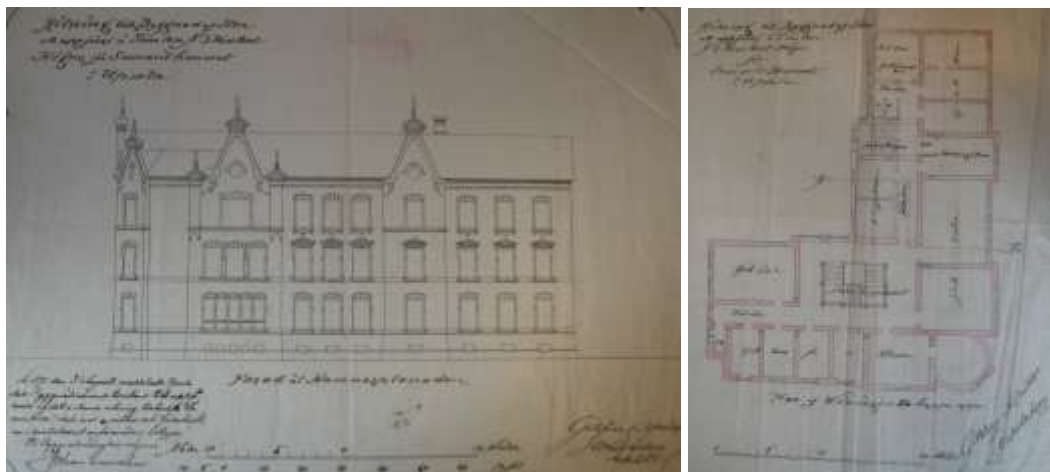


*Det gamla sjukhusets huvudfasad mot Kungsängstorg samt den om- och nybyggda delen mot Dragarbrunnsgatan*

en rik utsmyckning i nyrennässans med kraftigt profilerade fönsteromfattningar och fönsteröverstycken samt rikt utsmyckade avslutningar på frontonerna, vilka kröntes av små obelisker. Mycket av denna utsmyckning är nu avlägsnad.

På ritningarna för Diakonisshuset från 1916 illustreras en hel omgestaltning av byggnadens fasader i överensstämmelse med utformningen av Diakonisshuset. Vid utbyggnaden av sjukhuset på 1920-talet var avsikten att genomföra denna omgestaltning av fasaderna. I en skrivelse från Samariterhemmet till Byggnadsnämnden begär man dock tillstånd att få göra en uppdelning av byggprojektet ”... i två perioder, av vilka den första avses omfatta i huvudsak vidbyggnad och påbyggnad av flygeln mot Dragarbrunnsgatan. Under mellantiden skulle fasaden mot denna gata få det utseende, som framgår av medföljande ritning.”





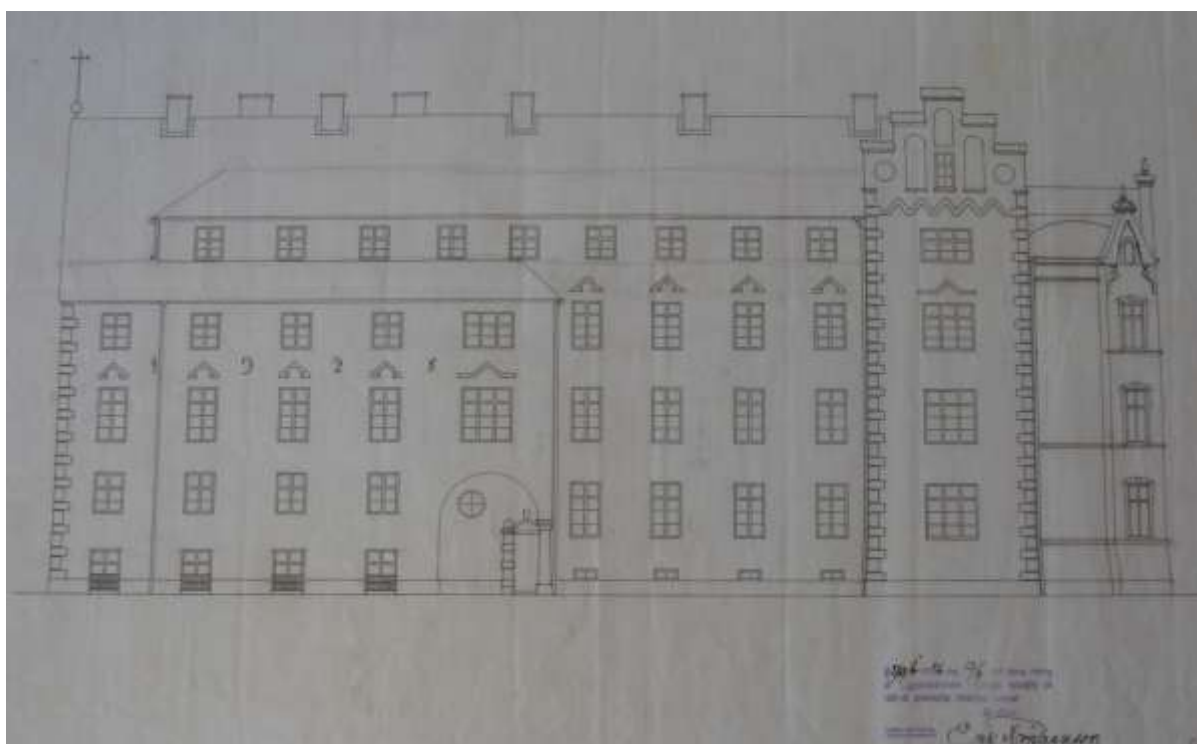
Det blev endast fasaden mot Dragarbrunnsgatan som kom att förändras, vilket resulterat i det märkliga mötet mellan nyrenässansens och nationalromantikens stilideal i hörnan mot Kungsängstorg.

### ***Gamla sjukhuset, yngre delen (hus B).***

Byggnad av sten i fyra våningar med sadeltak, täckt av enkupigt tegel. Fasaderna är spritputsade och avfärgade i en klar gul färg. Profilerade fönsteröverstycken i ett par våningsplan. I hörnan mot Kungsängstorg en risalit med kraftiga vitputsade hörnkedjor, vilken avslutas med en trappstegsgavel och blinderingar. I den norra delen av huset är de tre nedre våningarna något utdragna mot gatan. På denna del sitter ankarslutar i form av årtalet 1925. Entrén är förlagd till en välvd smyg, som på ena sidan bärs upp av en kraftig pelare av sten, krönt av ett kapital. En portal i renässansstil flankerar entrén.

### ***Historik***

Denna del av sjukhuset är uppförd åren 1925-1927 i klassicerande stil med markanta inslag av nationalromantik efter ritningar av Carl Bergsten, daterade 1925 och 1926. Som omtalats ovan var



avsikten att hela den äldre sjukhusbyggnaden skulle ges en annan fasadutformning än den ursprungliga men att den idén kom att genomföras endast på den del av byggnaden som vetter mot Dragarbrunnsgatan. Denna yngre del av sjukhuset innehåller en operationssal som är så utformad att ljuset utifrån reflekteras ned på operationsbordet för att kunna genomföra operationer med för den tiden maximal belysning. Operationssalen som utformades av Samariterhemmets egen läkare Axel Petterson finns kvar liksom delar av den ursprungliga rumsindelningen och inredningsdetaljer.

### ***Diakonishuset (hus C)***

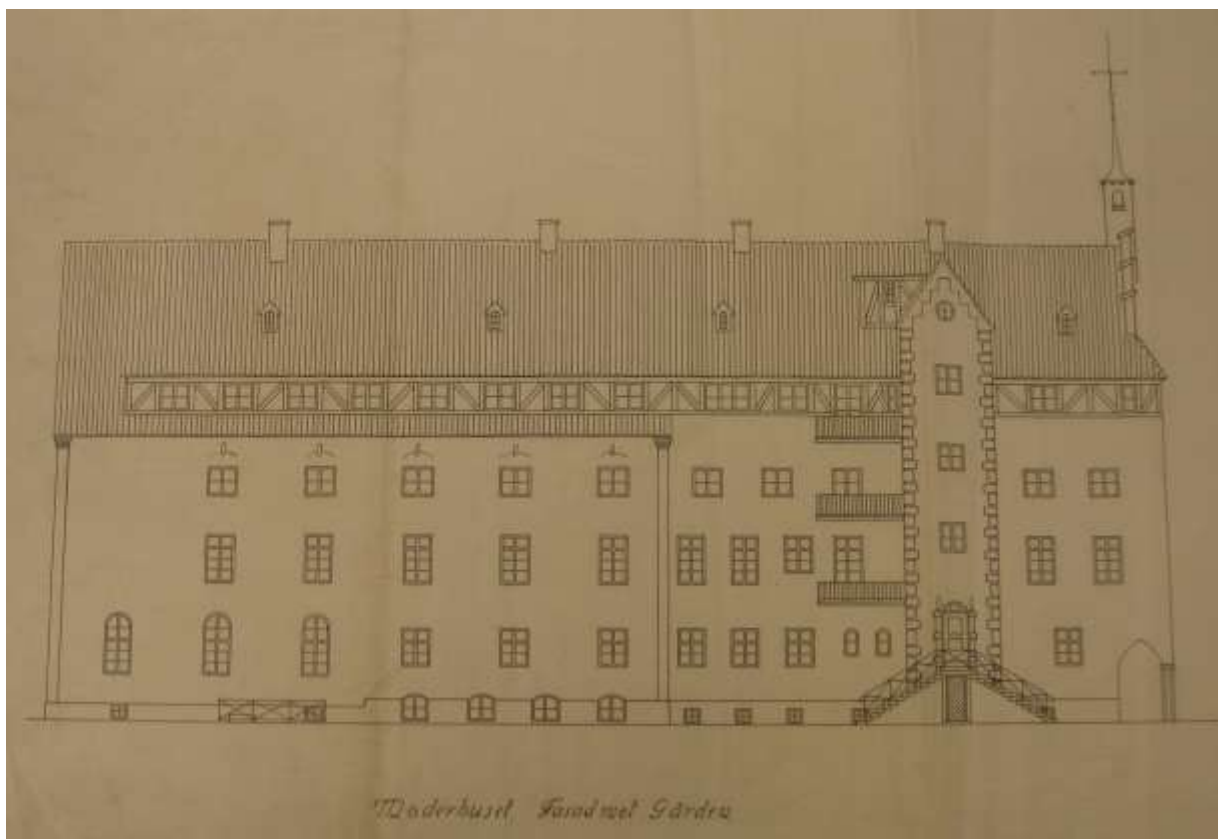
Hus av tegel i fyra våningar med utsvängt tak, täckt med tvåkupigt tegel. Översta våningen i korsvirke, nedtill avgränsat av ett varv sågskift. Fasaderna är tunnputsade och avfärgade i en ockragul kulör. Profilerade överstycken över vissa fönster i andra våningsplanet. Utbyggt trapphus i form av ett torn med rak avslutning och krönt av en flaggstång. På trapphuset sitter en urtavla i kopparplåt. Entréport i spetsformig smyg. Diakonishuset är förbundet med den äldre delen av sjukhuset genom en indragen länk med fyra spetsbågiga blyinfattade fönster längst upp. Därunder blinderingar och i markplanet en spetsbågig passage till en inre gård, vilken idag är delvis förbyggd. Diakonishusets gavelröste mot Kungsgatan är rikt utsmyckat med putsdekor i vitt. Fasaden mot gården har en risalit med vitputsade kantkedjor samt i sen tid tillkomna balkonger med lättmetallräcken. Gårdfasaden är till en del förbyggd av 1960-talets sjukhus.

Mot Kungsgatan finns en vinkelställd byggnadskropp med brant sadeltak, täckt med enkupigt tegel och med en plåtklädd takryttare samt låga takkupor, två på vardera takfallet.. Fasaderna putsade och avfärgade på samma sätt som Diakonishuset. Höga smala fönster med brunmålade snickerier. Gavelns knutar är vitputsade. Den avslutas uppåt av en vitputsad trappstegsform. I gavelhörnen sitter ankarslutar. Inrymmer Samariterhemmets kapell.



### Historik

Diakonishuset eller Moderhuset som det betecknas på ritningarna är uppfört efter ritningar som är gjorda av Carl Bergsten och daterade 1916. Huset kom att uppföras i överensstämmelse med ritningarna med ett stort undantag. Det kapell som planerades mot Kungsängstorg och med ingång från torget kom att utgå och ersättas av det kapell som vi ser idag. Kapellet tar i anspråk de ytor som ursprungligen var tänkta för en samlingsal, vilket förklarar den stora öppna spisen i kapellets bakre del.



Carl Bergstens ritning till Diakonishusets gårdsfasad

Anläggningen i sin helhet har en nationalromantisk utformning och framstår som ett medeltida kloster. Det berättas att arkitekten Carl Bergsten frågade Samariterhemmets föreståndare Otto Centervall: ”Jag ska väl rita ett kloster?” Centervall lär då ha svarat uppivet: ”Ja, som ett evangeliskt kloster.”

I Diakonishuset finns en rad välbevarade miljöer sedan byggnadstiden med såväl rumsbildning, snickerier och färgsättning i ursprungligt skick som t.ex. samlingsalen på bottenvåningen, trapphuset, korridorer på de övre våningsplanen, biblioteket, hallar och gästrum. Kapellet, som ju har en central roll i Samariterhemmets verksamhet, har det mesta av den fasta inredningen bevarad, medan däremot den lösa inredningen med undantag av armaturerna ersatts vid en renovering år 1981. Troligen var det då ett modernt parkettgolv lades in och de vitmenade väggarna kläddes med glasfiberväv.





## Bebyggelse inom fastigheten Kungsängen 13:5 m.fl., kv. Högne

### *Nya sjukhuset*

Sjukhusbyggnad av sten i sju våningar under tak av plåt, sammanbyggd med det äldre sjukhuset. De båda nedersta våningarna utdragna och klädda med gult fasadtegel. Fasaderna på den övre delen av byggnadskroppen klädda med skivor i oxidgult och vitt. Symmetriskt placerade kvadratiska fönster. Mot Kungsgatan en vinkelställd lägre byggnad i två våningar med gult fasadtegel, som utgör sjukhusets huvudentré. I vinkel mot denna en tvåvåningslänga i betong och gult fasadtegel och med höga vertikala slitsar i betongen med fönster. Denna del har inrymt sjukhusets matsal och kök. Ansluter i söder direkt till Diakonishuset. De tre huskropparna, som utgör det nya sjukhuset, hålls samman av en plåtinklädd takfot som också finns på den stora huskroppens lägre partier.



### *Historik*

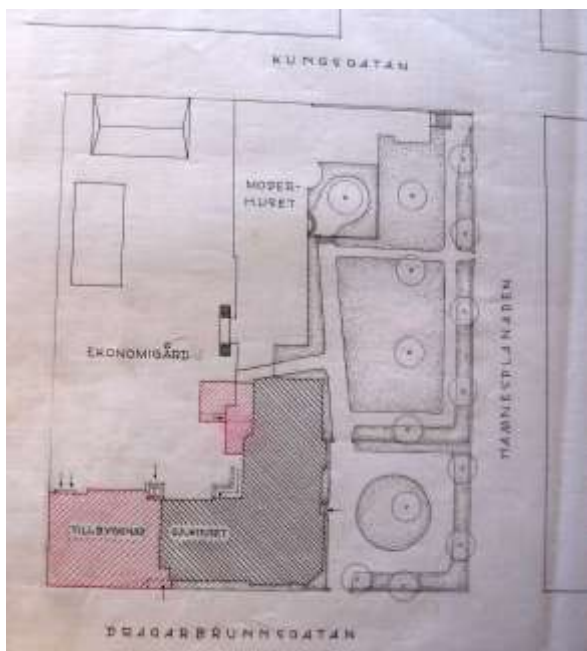
Sjukhuset, som uppfördes i slutet av 1960-talet och början av 1970-talet efter ritningar av Tage Rosenlind, tillkom i samverkan mellan Diakonistiftelsen Samariterhemmet och Uppsala läns landsting. Landstinget kom att bli huvudman för sjukhuset, som fick funktionen som länsdelssjukhus till dess verksamheten lades ned i början av 2000-talet.

### **Kvartersmarken i kv. Högne**

Framför Diakonishuset och gamla sjukhuset är en liten park anlagd, som avgränsas av en manshög putsad och plåtavtäckt mur. Merparten av parken upptas av gräsbevuxna ytor. Längs muren mot Kungsängstorg står en rad av magnifika lindar mellan vilka buskar av olika slag är planterade. Enstaka fruktträd samt en lind står på gräsyrtorna. Centralt i anläggningen finns en liten damm. Från Kungsängstorg och fram till huvudingången liksom från Dragarbrunnsgatan löper gångar belagda med betongplattor. En klockbock i betong och krönt av ett smäckert kors står vid entrén från

Kungsängstorg. Den är uppförd enligt ritningar av Tage Rosenlind, daterade november 1955. Längs fasaderna på gamla sjukhuset och Diakonisshuset löper en rabatt med bl.a. mahonia, rosor och som kantväxt nepeta. I anslutning till ingången finns en blomsterplantering.

Trädgården som den ser ut idag liksom trädgårdsmuren överensstämmer i stora drag med ritning av Carl Bergsten som är daterad den 25.5.1925



*Carl Bergstens plan som visar parkens utformning*

I anslutning till nya sjukhusets entré är anlagd en förgård, i vars centrum är placerad en skulptur av Bertil Johnson med titeln *Incitamentum Gemmeus*. Runt denna är ytan hårdgjord. Parksoffor är utplacerade här. Ytan avgränsas åt öster och norr av häckar samt buskplanteringar. Mellan denna yta och trädgården i söder, dvs. framför Diakonisshuset och gamla sjukhuset, finns en ekonomigård, tillkommen i samband med att det nya sjukhuset byggdes. Den är helt utschaktad samt hårdgjord.





## Värdering

Diakonistiftelsen Samariterhemmet äger med två undantag all bebyggelse i kvarteren Gunnar och Högne. Byggnaderna har i samtliga fall tillkommit på Samariterhemmets initiativ och för dess verksamhet och spänner över en period om så gott som hundra år, från 1890-talet då gamla sjukhuset uppfördes till 1971, då det nya sjukhuset invigdes. Bebyggelsen utgör utifrån funktion *en enhetlig bebyggelsemiljö*, där de enskilda byggnaderna uttrycker skilda tiders arkitektoniska ideal.

Samariterhemmet har i över ett sekel bedrivit en omfattande diakonal verksamhet av stor betydelse för uppsalaborna. Samtliga byggnader i Samariterhemmets ägo samt även huset på fastigheten Kungsängen 12:12, vilken fram till 2008 tillhörde Samariterhemmet, har därmed ett *socialhistoriskt och samhällshistoriskt värde*.

Samtliga byggnader har även ett *byggnadshistoriskt värde*, eftersom de väl illustrerar en byggnadshistorisk utveckling inom institutionsbyggande från slutet av 1800-talet fram till omkring 1970.

Diakonishuset samt gamla sjukhusets äldre och nyare del har *arkitekturhistoriskt värde*, eftersom de har en mycket medveten arkitektonisk utformning och är skapade dels av Carl Bergsten, en av de mest betydelsefulla arkitekterna i Sverige under 1900-talets tre första decennier, dels av J.A.Westerberg, som till största del var verksam i Göteborg och har ritat ett stort antal hus i de sena 1800-talets nystilar.

Även den lägre bebyggelsen i kv. Gunnar, dvs. husen längs Kungsängsgatan, Kålsängsgränd samt Dragarbrunnsgatan, samt det nya sjukhusets högdal har ett visst *arkitekturhistoriskt värde*, eftersom dessa byggnader exemplifierar det sena 1950-talets och det tidiga 1960-talets modesta och omsorgsfulla arkitektur respektive 1960-talets sjukhusbyggande.

Det gamla sjukhuset och även Diakonishuset har *personhistoriskt värde*, eftersom de är nära förknippade med Ebba Boström, Samariterhemmets grundare.

Sammanfattningsvis kan konstateras att Samariterhemmets byggnader i kv. Gunnar och Högne utgör en enhetlig byggnadsmiljö med samhällshistoriskt, socialhistoriskt, byggnadshistoriskt, arkitekturhistoriskt och personhistoriskt värde. Diakonishuset är på grund av sin utformning och välbevarade skick i byggnadsminnesklass. Detta ska uppmärksammas och vara vägledande för såväl den långsiktiga förvaltningen som vid eventuella förändringar. Ett övergripande värde är dock den verksamhet Samariterhemmet har bedrivit och fortfarande bedriver. Vägledande för planarbetet bör därför vara att med hänsyn till den historiska strukturen inom planområdet med varsamhet skapa förutsättningar för att den verksamheten kan vidmakthållas in i framtiden.

## Rekommendationer

1. Diakonishusets norra fasad som idag till visa delar är förbyggd bör friläggas
2. Trädgården framför Diakonishuset och gamla sjukhuset bör restaureras och sambandet med kvarterets norra del återställas
3. Gårdsfasaden på den yngre delen av gamla sjukhuset bör friläggas från senare tillkomna påbyggnader samt återställas i ursprungligt skick.

4. Den utschaktade ekonomigården bör återställas till ursprunglig nivå.
5. Gården i kv. Gunnar bör restaureras och rampen ner till källaren i Stiftets hus avlägsnas.
6. Trapphallen i gamla sjukhuset bör återställas
7. Ett långsiktigt vård- och underhållsprogram för de äldre byggnaderna bör snarast upprättas av byggnadshistorisk expertis så att de kulturhistoriska värdena uppmärksammas i det löpande underhållet. De byggnader som är aktuella för ett sådant vårdprogram är Diakonisshuset samt gamla sjukhusets äldre och nyare del
8. Planerat planarbete bör genomföras i nära samråd med byggnadshistorisk expertis

Uppsala i september 2013

Karl Johan Eklund

*Litteratur*

Leis, Annette, 2004, *Den kyrkliga diakonins roll inom ramen för två välfärdssystem. En jämförande fallstudie av två diakoniinstitutioner i Sverige och Tyskland. Diakonivetenskapliga institutets skriftserie nr 7 – 2004*

Karlholm, Dan, 1992, *Samariterhemmets kyrka. Kyrkorna i Uppsala. Upplandskyrkor. Nya serien 1*

Koivunen Bylund, Tuulikki, 1994, *"Frukta icke, allenast tro". Ebba Boström och Samariterhemmet 1882-1902. Bibliotheca Theologiae Practicae 52*

Westman, Mats, *Samariterhemmets sjukhus. En 100-årig epok i Uppsalas sjukvård*